



MANUAL DE IMAGEN CORPORATIVA

Última actualización

NOVIEMBRE 2021

ÍNDICE

01

04-06 pág.

INTRODUCCIÓN

Objetivos 5 pág.

Antecedentes de la marca 6 pág.

/ Misión

/ Pilares de la marca Duoc UC

02

07-59 pág.

MARCA CORPORATIVA

Logotipo 8 pág.

/ Logotipo oficial

/ Uso secundario y restricciones

/ Grilla estructural

/ Área de reserva

/ Tamaño mínimo

/ Uso correcto e incorrecto

/ Uso de la marca en bloques de texto

Sistema Gráfico 17 pág.

/ Tipografías

/ Tipografías para redes sociales y web

/ Tipografías plantillas corporativas

/ Sistema cromático corporativo

/ Sistema cromático escuelas

/ Sistema cromático complementarios

/ Sistema cromático punto estudiantil

/ Sistema cromático redes sociales y web

/ Lenguaje fotográfico

Aplicación de Recursos Gráficos 28 pág.

/ Iconografías

Aplicación de Elementos Corporativos 29 pág.

/ Papelería / Hoja carta

/ Papelería / Sobre americano

/ Papelería / Sobre saco

/ Papelería / Sobre invitación

/ Papelería / Invitación cuadrada

/ Papelería / Tarjeta de visita

/ Papelería / Carpeta

/ Papelería / Carpeta diploma

/ Papelería / Cuño seco

/ Bandera exterior y ceremonial

/ Tarjeta de ingreso

/ Firma mail

/ Presentaciones PPT Genérica

/ Presentaciones PPT Escuelas

/ Presentaciones PPT Sedes

03

60-74 pág.

GUÍAS DE COMUNICACIÓN

Aplicaciones de Branding y Cobranding *44 pág.*

- / Duoc
- / Duoc + escuelas
- / Duoc + escuelas + carrera
- / Duoc + logo identidad o logo centro
- / Duoc + marcas externas

Merchandising *49 pág.*

- / Artículos en promoción / mochila saco
- / Artículos en promoción / bolsas de genero
- / Artículos en promoción / gorro
- / Artículos en promoción / tazones
- / Artículos en promoción / cuaderno y lápices
- / Artículos en promoción / banderines
- / Ropa
- / Vehículos

Aplicaciones Impresas *61 pág.*

- / Plantillas afiches
- / Ejemplo uso correcto de la marca en los afiches
- / Plantillas vía pública / carteles publicitarios

Aplicaciones Digitales *64 pág.*

- / Plantillas mailing / uso correcto
- / Ejemplos tipo de mailing
- / Plantillas post instagram - facebook / uso correcto
- / Ejemplos post instagram y facebook
- / Plantillas post storie / uso correcto
- / Ejemplos post storie

Aplicaciones Multimedia *73 pág.*

- / Plantilla LCD / uso correcto
- / Ejemplos LCD

01

INTRODUCCIÓN

Objetivos *5 pág.*

Antecedentes de la marca *6 pág.*

/ Misión

/ Pilares de la marca Duoc UC



OBJETIVOS

El manual de imagen corporativa de Duoc UC tiene como objetivo aclarar las dudas sobre cómo aplicar la marca en distintos proyectos gráficos. Para ello, detallamos a continuación información sobre composición de la marca, red de construcción, sus usos correctos e incorrectos, distintas versiones, aplicaciones, colores corporativos, cuidados de vinculación, tipografías y aplicaciones de piezas gráficas principales.

El uso correcto de este manual de imagen corporativa, permitirá resolver adecuadamente la aplicación de la marca en diversos contextos y piezas gráficas.

RESTRICCIONES:

En este manual encontrarás algunas aplicaciones de **USO RESTRINGIDO**, las cuales son para casos excepcionales donde no sea posible aplicar la marca en sus versiones primarias. Las aplicaciones identificadas bajo esta categoría deben ser previamente aprobadas por la **Dirección de Comunicación y Marketing**.



ANTECEDENTES DE LA MARCA

Duoc UC es una institución fundada por la Pontificia Universidad Católica de Chile, creada como un proyecto de educación superior técnico profesional, concebido a través de una gestión privada. La institución ha llevado a cabo un importante proceso de identificación de los valores de su marca y que busca transmitir a través de su imagen visual.

Visión

“Formar personas, en el ámbito técnico y profesional, con una sólida base ética inspirada en los valores cristianos, capaces de aportar en forma significativa al mundo laboral y comprometidas con el desarrollo de la sociedad”.

Misión

“Ser la institución más reconocida del ámbito técnico profesional para la formación de personas, que se distinga por la pertinencia de su preparación disciplinar, humana y ética, inspirada en la identidad católica”.

Propósito:

“FORMAMOS PERSONAS PARA UNA SOCIEDAD MEJOR”

Valores:

Integridad - Respeto y Tolerancia - Calidad - Colaboración y Compromiso - Espíritu de Servicio.

Pilares de la marca Duoc UC

- Enfoque práctico.
- Rigurosidad académica.
- Vinculación empresarial.
- Educación continua.
- Crecimiento y proyección.

02

MARCA CORPORATIVA

Logotipo 8 pág.

- / Logotipo oficial
- / Uso secundario y restricciones
- / Grilla estructural
- / Área de reserva
- / Tamaño mínimo
- / Uso correcto e incorrecto
- / Uso de la marca en bloques de texto

Sistema Gráfico 17 pág.

- / Tipografías
- / Tipografías para redes sociales y web
- / Tipografías plantillas corporativas
- / Sistema cromático corporativo
- / Sistema cromático escuelas
- / Sistema cromático complementarios
- / Sistema cromático punto estudiantil
- / Sistema cromático redes sociales y web
- / Lenguaje fotográfico

Aplicación de Recursos Gráficos 28 pág.

- / Iconografías

Aplicación de Elementos Corporativos 29 pág.

- / Papelería / Hoja carta
- / Papelería / Sobre americano
- / Papelería / Sobre saco
- / Papelería / Sobre invitación
- / Papelería / Invitación cuadrada
- / Papelería / Tarjeta de visita
- / Papelería / Carpeta
- / Papelería / Carpeta diploma
- / Papelería / Cuño seco
- / Bandera exterior y ceremonial
- / Tarjeta de ingreso
- / Firma mail
- / Presentaciones PPT Genérica
- / Presentaciones PPT Escuelas
- / Presentaciones PPT Sedes

Aplicaciones de Branding y Cobranding 44 pág.

- / Duoc
- / Duoc + escuelas
- / Duoc + escuelas + carrera
- / Duoc + logo identidad o logo centro
- / Duoc + marcas externas

Merchandising 49 pág.

- / Artículos en promoción / mochila saco
- / Artículos en promoción / bolsas de genero
- / Artículos en promoción / gorro
- / Artículos en promoción / tazones
- / Artículos en promoción / cuaderno y lápices
- / Artículos en promoción / banderines
- / Ropa
- / Vehículos

LOGOTIPO

Logotipo Oficial



El estilo de la tipografía e isotipo utilizados representan los principios de la marca Duoc UC y aportan a transmitir sus atributos.

Cualquier modificación del logotipo e isotipo atenta contra la integridad de la marca Duoc UC y la de sus principios.

Para Duoc UC se diseñó un logotipo que mantiene el vínculo con la UC y con una tipografía de clara lectura, con colores que complementan seriedad y compromiso, con dinamismo y juventud.

El logotipo está compuesto por tres elementos, estos son: texto 1, texto 2 e isotipo *. Entendiendo que estos siguen un orden lógico.

NO se pueden cambiar de orden , proporciones ni ubicación de uno respecto al otro.

Criterio para todas las piezas que se dirijan directa o indirectamente hacia públicos externos a la comunidad Duoc UC, se utilizará tanto para la versión con o sin isotipo PUC.

* Solamente se podrá prescindir del isotipo UC en casos excepcionales, en los que se deba recrear la marca en un tamaño menor a 3 cms.

*Se incorpora un cuarto elemento a la marca: la R de marca registrada.



LOGOTIPO

Uso secundario y restricciones



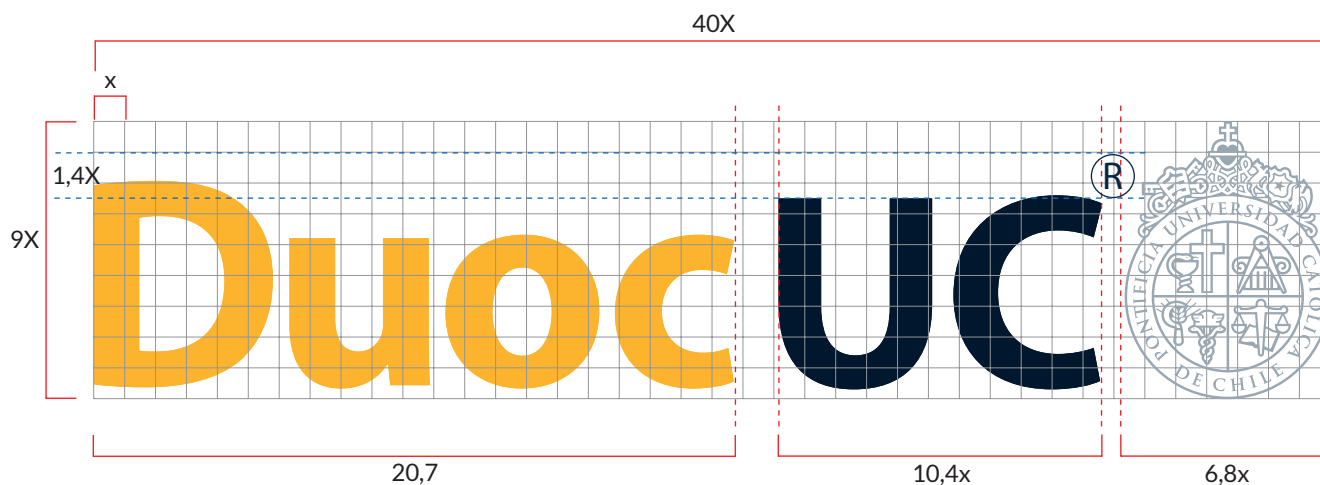
Logotipo oficial secundario, excepcionalmente para uso restringido por materialidad como en ropa, merchandising y en piezas gráficas donde el tamaño sea menor a 3 cms.

Deberá utilizarse con cada uno de los elementos que se muestran, sin alterar su proporción, ubicación y/o tamaño.

*También tenemos como uso restringido el logotipo con sombra solo para ser utilizado en vía pública (vallas publicitarias en alturas o camineras) siempre y cuando el fondo sea de color blanco.

LOGOTIPO

Grilla estructural



.....
A continuación se expone una grilla constructiva que permite mantener las justas proporciones del logotipo.

Se utiliza como referente proporcional la medida x , tal que x es la novena parte de la altura total del isotipo UC.



LOGOTIPO

Área de reserva



Área de reserva

x

El área de reserva se refiere al área mínima que debe conservar la marca a su alrededor para asegurar su claridad y visibilidad, pues es esencial que la marca conviva de forma legible, libre de otras marcas, gráficas, slogans, identidades, fotografías y tipografías.

Como se muestra en el diagrama, el área de protección es de 2x, tal que x es la novena parte de la altura total del isotipo UC.

LOGOTIPO

Tamaño mínimo

Tamaño mínimo con isotipo

3 cms.



El tamaño mínimo de la reproducción de la marca Duoc UC, logotipo e isotipo que se estableció, no debe ser menor a 3 cms. en su ancho total.

Tamaño mínimo sin isotipo *

1 cm.



En el caso de que la medida representable sea menor a 3 cms., se deberá ocupar el logotipo sin su isotipo. La dimensión mínima de esta expresión será de 1 cm.

** Aplicación de uso Restringido.*

El tamaño mínimo se refiere a la representación mínima en que la marca puede ser reproducida para asegurar su legibilidad, evitar una baja calidad y/o distorsión.

El Tamaño mínimo se considera a partir de piezas gráficas pequeñas (tarjeta de presentación, hojas cartas, sobres, libros y bajadas de folletos). Otros formatos como gigantografías, pendones y lienzos deben utilizar el criterio de proporción.

LOGOTIPO

Usos correctos

Aplicación Principal



Aplicación escala de grises



Aplicación en positivo

Aplicaciones Secundarias



Aplicación sobre fondo azul, *el isotipo va en blanco



Aplicación en negativo

El logotipo Duoc UC presenta 8 tipos para ser representado. Estas posibilidades definen los colores y el orden en que serán representados.

Por consiguiente, NO se aceptará cambiar el orden de los colores y de los elementos.

LOGOTIPO

Usos no permitidos



El objetivo de restringir las aplicaciones incorrectas de la marca es lograr una coherencia en la comunicación, asegurar la legibilidad de los componentes y una correcta recepción del mensaje.

LOGOTIPO

Usos no permitidos



SISTEMA GRÁFICO

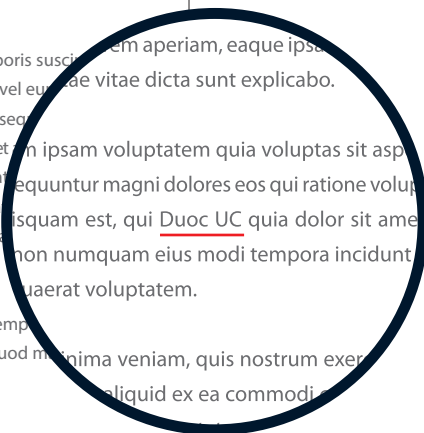
Uso de la marca en bloques de texto

Sed ut perspiciatis unde omnis iste natus error sit voluptatem accusantium doloremque laudantium, totam rem aperiam, eaque ipsa quae ab illo inventore veritatis et quasi architecto beatae vitae dicta sunt explicabo.

Nemo enim ipsam voluptatem quia voluptas sit aspernatur aut odit aut fugit, sed quia consequuntur magni dolores eos qui ratione voluptatem sequi nesciunt. Neque porro quisquam est, qui Duoc UC quia dolor sit amet, consectetur, adipisci velit, sed quia non numquam eius modi tempora incidunt ut labore et dolore magnam aliquam quaerat voluptatem.

Ut enim ad minima veniam, quis nostrum exercitationem ullam corporis suscipit laboriosam, nisi ut aliquid ex ea commodi consequatur? Quis autem vel eum iure reprehenderit qui in ea voluptate velit esse quam nihil molestiae consequatur, illum qui dolorem eum fugiat quo voluptas nulla pariatur? At vero eos et accusamus et iusto odio dignissimos ducimus qui blanditiis praesentium voluptatum deleniti atque corrupti quos dolores et quas molestias excepturi sint occaecati cupiditate non provident, similique sunt in culpa qui officia deserunt mollitia animi, id est laborum et dolorum fuga.

Et harum quidem rerum facilis est et expedita distinctio. Nam libero tempore, soluta nobis est eligendi optio cumque nihil impedit quo minus id quod munda-
placeat facere



Al escribir en un bloque de texto la marca Duoc UC sin importar su uso, comunicación interna y externa, publicidad, internet, etc, se debe escribir la palabra “Duoc” con su encabezado en mayúscula y “UC” escrita completamente en mayúscula, tal como se ve en el ejemplo a continuación.



SISTEMA GRÁFICO

Tipografías

MYRIAD PRO

MYRIAD PRO REGULAR
ABCDEFGHIJKLMNOPQRSTUVWXYZ
abcdefghijklmnopqrstuvwxyz
1234567890 !"\$%&/()= *+

MYRIAD PRO ITALIC
ABCDEFGHIJKLMNOPQRSTUVWXYZ
abcdefghijklmnopqrstuvwxyz
1234567890 !"\$%&/()= *+

MYRIAD PRO BOLD
ABCDEFGHIJKLMNOPQRSTUVWXYZ
abcdefghijklmnopqrstuvwxyz
1234567890 !"\$%&/()= *+

MYRIAD PRO SEMIBOLD ITALIC
ABCDEFGHIJKLMNOPQRSTUVWXYZ
abcdefghijklmnopqrstuvwxyz
1234567890 !"\$%&/()= *+

MYRIAD PRO CONDENSED
ABCDEFGHIJKLMNOPQRSTUVWXYZ
abcdefghijklmnopqrstuvwxyz
1234567890 !"\$%&/()= *+

MYRIAD PRO BOLD CONDENSED
ABCDEFGHIJKLMNOPQRSTUVWXYZ
abcdefghijklmnopqrstuvwxyz
1234567890 !"\$%&/()= *+

FUTURA

Futura Medium
ABCDEFGHIJKLMNOPQRSTUVWXYZ
abcdefghijklmnopqrstuvwxyz
1234567890 !"\$%&/()= *+

BEBAS NEUE REGULAR

BEBAS NEUE REGULAR
ABCDEFGHIJKLMNOPQRSTUVWXYZ
ABCDEFGHIJKLMNOPQRSTUVWXYZ
1234567890 !"\$%&/()= *+

Para la marca Duoc UC se definió como tipografía principal "Myriad Pro Bold", la cual debe aplicarse preferentemente en todos los elementos donde pueda ser reproducible y manipulable de manera correcta.

Es ideal que toda entidad que trabaje con las piezas gráficas de Duoc UC, como por ejemplo imprentas, agencias de comunicación y diseño, tengan correctamente cargada la tipografía cuando trabajen los archivos.

La tipografía "Futura" se utiliza para casos específicos de campañas corporativas, por ejemplo Admisión. Es posible aplicar la familia tipográfica completa.

La tipografía "Bebas Neue" también se utiliza para casos específicos.



SISTEMA GRÁFICO

Tipografías para redes sociales y web

MERRIWEATHER

Merriweather Regular
ABCDEFGHIJKLMNOPQRSTUVWXYZ
abcdefghijklmnopqrstuvwxyz
1234567890 !”\$%&/()= *+

Merriweather Bold
ABCDEFGHIJKLMNOPQRSTUVWXYZ
abcdefghijklmnopqrstuvwxyz
1234567890 !”\$%&/()= *+

Merriweather Heavy Italic
ABCDEFGHIJKLMNOPQRSTUVWXYZ
abcdefghijklmnopqrstuvwxyz
1234567890 !”\$%&/()= *+

.....
Tipografía “Merriweather”, serif: llamado a la acción o call to action.

Familia de la tipografía “Lato”, sans-serif: bajada de texto.

LATO

Lato Regular
ABCDEFGHIJKLMNOPQRSTUVWXYZ
abcdefghijklmnopqrstuvwxyz
1234567890 !”\$%&/()= *+

Lato Bold
ABCDEFGHIJKLMNOPQRSTUVWXYZ
abcdefghijklmnopqrstuvwxyz
1234567890 !”\$%&/()= *+

Lato Black
ABCDEFGHIJKLMNOPQRSTUVWXYZ
abcdefghijklmnopqrstuvwxyz
1234567890 !”\$%&/()= *+

Lato hairline
ABCDEFGHIJKLMNOPQRSTUVWXYZ
abcdefghijklmnopqrstuvwxyz
1234567890 !”\$%&/()= *+



SISTEMA GRÁFICO

Tipografías plantillas corporativas

ARIAL

ARIAL REGULAR

ABCDEFGHIJKLMNOPQRSTUVWXYZ
abcdefghijklmnopqrstuvwxyz
1234567890 !"\$%&/()=*+

ARIAL ITALIC

ABCDEFGHIJKLMNOPQRSTUVWXYZ
abcdefghijklmnopqrstuvwxyz
1234567890 !"\$%&/()=*+

ARIAL BOLD

ABCDEFGHIJKLMNOPQRSTUVWXYZ
abcdefghijklmnopqrstuvwxyz
1234567890 !"\$%&/()=*+

ARIAL BOLD ITALIC

ABCDEFGHIJKLMNOPQRSTUVWXYZ
abcdefghijklmnopqrstuvwxyz
1234567890 !"\$%&/()=*+

.....
Se utiliza como tipografía para plantillas las siguientes versiones de la familia tipográfica "Arial".

Esta se aplicará sólo en aquellos casos que sean de plantillas armadas en Microsoft PowerPoint, con el fin de que sea una tipografía universal.

SISTEMA GRÁFICO

Sistema cromático corporativo

Papel Hilado
(opalina, bond)

AMARILLO Duoc UC
Pantone solid uncoated
116 U

AZUL Duoc UC
Pantone solid uncoated
296 U

AZUL Duoc UC
Pantone solid uncoated
296 U 60%

AMARILLO Duoc UC
Cuatricromía
C0 / M29 / A91 / N0

AZUL Duoc UC
Cuatricromía
C100 / M46 / A0 / N60

AZUL Duoc UC
Cuatricromía
C60 / M27 / A0 / N36

Papel Revestido
(couchè, cartulina duplex)

AMARILLO Duoc UC
Pantone solid coated
1235 C

AZUL Duoc UC
Pantone solid coated
2965 C

AZUL Duoc UC
Pantone solid coated
2965 C 60%

AMARILLO Duoc UC
Cuatricromía
C0 / M30 / A95 / N0

AZUL Duoc UC
Cuatricromía
C100 / M56 / A19 / N73

AZUL Duoc UC
Cuatricromía
C60 / M34 / A11 / N44

Se definen los siguientes colores corporativos de Duoc UC:

Papeles revestidos:

Amarillo Pantone 1235 C
Azul Pantone 2965 C
Azul en 60% (isotipo) Pantone 2965 C

Papeles hilados:

Amarillo Pantone 116 U
Azul Pantone 296 U
Azul en 60% (isotipo) Pantone 296 U

Estos colores siempre deben ser aplicados siguiendo la composición que se especifica en el manual y nunca reemplazarlos por otros que sean parecidos o diferentes. La composición técnica de los colores está especificada según la normativa del código Pantone, del sistema de impresión de tintas transparentes (cyan, magenta, amarillo, negro).



SISTEMA GRÁFICO

Sistema cromático escuelas



C: 51 - M: 75
Y: 0 - K: 0

PANTONE: 2582 C



C: 0 - M: 64
Y: 91 - N: 0

PANTONE: 158 C



C: 5 - M: 100
Y: 76 - K: 1

PANTONE: 199 C



C: 33 - M: 0
Y: 100 - K: 0

PANTONE: 382 C



C: 0 - M: 77
Y: 54 - K: 0

PANTONE: 178 C



C: 79 - M: 49
Y: 0 - K: 0

PANTONE: 2727 C



C: 73 - M: 0
Y: 100 - K: 0

PANTONE: 361 C



C: 62 - M: 2
Y: 4 - K: 10

PANTONE: 2985 C



C: 100 - M: 0
Y: 48 - K: 0

PANTONE: 3272 C

Se definen los siguientes colores de escuelas según su asociación con el color que se les ha designado:

Administración y Negocios

color: Púrpura

Se asocia a la sabiduría, el prestigio y elevación, necesarios para la correcta interpretación de los ámbitos en los cuales se desempeñan los tópicos de esta escuela.

Comunicación

color: Rojo

Color intenso a nivel emocional y energético, cualidades claves para una comunicación efectiva en todos sus ámbitos.

Construcción

color: Naranja

Color que representa fortaleza y resistencia, propio de las cualidades necesarias en los elementos que se utilizan en las especialidades de esta escuela.

Diseño

color: Verde claro brillante o pistacho

Color que inspira a la creatividad, ideas frescas, nuevas y armonía.

Gastronomía

color: Salmón

Color asociado a la carne del pescado del mismo nombre, muy utilizado en la gastronomía nacional. Se caracteriza por ser un color positivo, vibrante, que estimula los sentidos y el apetito.

Informática y Telecomunicaciones

color: Azul

Color que se asocia a la evolución y avance tecnológico, uno de los desafíos de la actualidad y al que esta escuela ofrece un mundo de posibilidades para abordarlo.

Ingeniería, Medio Ambiente y Recursos Naturales

color: Verde

Es el color de la naturaleza por excelencia. Se vincula también a la energía, al crecimiento, al desarrollo sustentable y al respeto del medio ambiente, características que sin duda representan a esta nueva escuela.

Turismo

color: Turquesa

Color envolvente, refrescante y comunicativo, con mucha asociación al color del agua de los múltiples entornos a los cuales invita esta escuela en el desempeño de sus disciplinas.

Salud

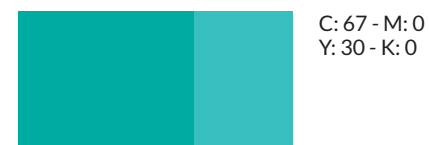
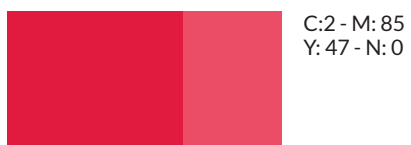
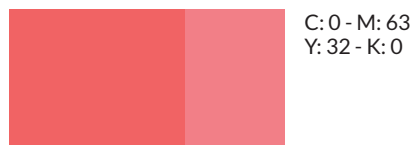
color: Celeste

Las distintas tonalidades de celeste se asocian a la salud, la curación, el entendimiento, la suavidad y la tranquilidad. Se utiliza una tonalidad intensificada, con el fin de darle un toque juvenil de acuerdo a quienes participan de esta escuela.



SISTEMA GRÁFICO

Sistema cromático complementario

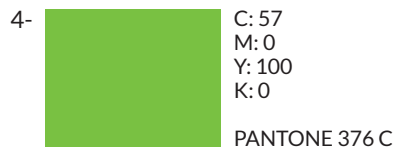
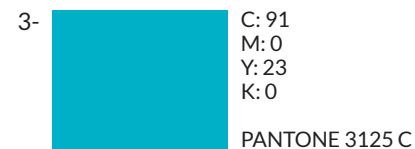


El uso de la cromática complementaria, nace de la necesidad de tener colores que aumenten la paleta cromática en aquellas piezas donde se requiera dar más luminosidad y un carácter más lúdico a la gráfica. Por ejemplo, campañas o publicidad masiva.



SISTEMA GRÁFICO

Sistema cromático Punto Estudiantil



El Punto Estudiantil es un centro donde los alumnos pueden encontrar información sobre los servicios que la institución le entrega, estos servicios son:

- 1- Financiamiento.
- 2- Desarrollo laboral.
- 3- Apoyo y bienestar estudiantil.
- 4- Deportes y actividad física.
- 5- Asuntos estudiantiles.

Para poder identificar estos servicios de forma inmediata, se utilizó esta paleta de colores que representa a cada uno de ellos.

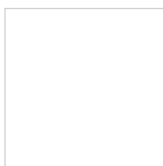


SISTEMA GRÁFICO

Sistema cromático redes sociales y web



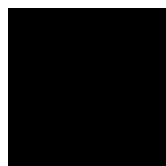
#1A1A1A



#FFFFFF



#666666



#000000



#F1B634



#9B50C0



#D3752E



#BB0034



#C6D420



#E55A5A



#4E7CDD



#6DAC3B



#7EBFE6

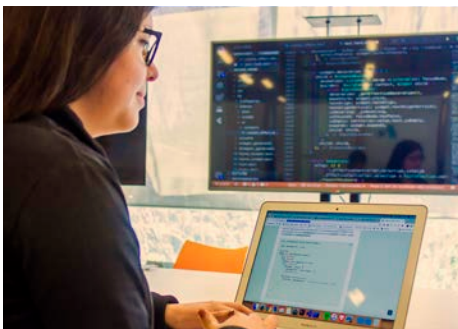


#009F9A

.....
Para gráficas informativas (nuevas, que no provienen de campañas y/o actividades): Colores primarios.

Para gráficas de escuelas (charlas, seminarios, etc.): Colores representativos de cada escuela. Esta permitido utilizar variación del tono.

*Siempre es posible utilizar además los colores corporativos.



SISTEMA GRÁFICO

Lenguaje fotográfico



La marca se caracteriza por tener fotografías que hablan del quehacer estudiantil. Lo relevante es mostrar el lado humano de Duoc UC, destacando la interacción entre personas, ya sean alumnos, docentes o administrativos.

Su objetivo es ser un reflejo de lo que sucede al interior y al exterior de Duoc UC (Quehacer estudiantil).

ELEMENTOS CLAVES:

Protagonistas principales: personas (acciones) y entorno (vida estudiantil).

Características

- Mirada moderna y vanguardista
- Tono limpio y espontáneo
- Elementos propios de cada carrera
- Personas en acción y actitud
- Arquitectura del lugar

SISTEMA GRÁFICO

Lenguaje fotografico



Primer plano



Plano detalle



Plano medio corto



Plano medio



Plano medio



Plano medio



Plano americano 3/4



Plano entero

A continuación se describen las posibles formas de retoque y encuadres de imagen permitidos para mantener el lenguaje adecuado de la institución.

Color: Cálido, con filtro Warming filter (85) 25%.
Se retocará el equilibrio de color según carrera o escuela.

Planos fotográficos: Estos nos ayudarán a encontrar muchas formas de recortar la imagen, enfatizando lo que se quiere, pero sin perder la estética de la misma.

Se utilizarán primer plano, plano medio, plano medio corto, plano americano 3/4, plano entero, evitando el exceso de elementos que distraigan el foco de la acción.

SISTEMA GRÁFICO

Lenguaje fotográfico / Usos no permitidos



⊘ No aplicar filtros de color ajenos a la cromática de la marca



⊘ No utilizar fotografías con saturación de color



⊘ No utilizar fotografías con sobre exposición



⊘ No utilizar fotografías con sub exposición



⊘ No utilizar fotografías de baja calidad



⊘ No utilizar imágenes que no muestren personas o una acción



⊘ No utilizar ilustraciones básicas que no van con nuestros lineamientos

A continuación se describen los usos no permitidos, tanto de tono como de contenido, de las fotografías. El objetivo de esta restricción es generar un lenguaje coherente y alinear todas las piezas gráficas a través de la imagería de la marca.

APLICACIÓN DE RECURSOS GRAFICOS

Iconografías Escuelas

Escuela Administración y Negocios



Escuela de Diseño



Escuela de Ingeniería, Medio Ambiente y Recursos Naturales



Escuela de Construcción



Gastronomía



Escuela de Turismo



Escuela de Comunicación



Escuela de Informática y Telecomunicaciones



Escuela de Salud



La Iconografía que acompaña a cada escuela, es la representación gráfica de un símbolo que nos permite optimizar la asimilación de un mensaje (escuela), mediante un elemento gráfico simplificado.

APLICACIÓN EN ELEMENTOS CORPORATIVOS

Papelería / Hoja carta



La papelería de Duoc UC debe imprimirse con los colores corporativos correspondientes a los Pantones especificados en este manual, acorde a los diferentes sustratos utilizados:

Papel Hilado
(opalina, bond)

AMARILLO Duoc UC
Pantone solid uncoated
116 U

AZUL Duoc UC
Pantone solid uncoated
296 U

AZUL Duoc UC
Pantone solid uncoated
296 U 60%

Papel Revestido
(couché, cartulina duplex)

AMARILLO Duoc UC
Pantone solid coated
1235 C

AZUL Duoc UC
Pantone solid coated
2965 C

AZUL Duoc UC
Pantone solid coated
2965 C 60%

Para asegurar una representación consistente de la identidad de marca, se recomienda usar siempre los archivos originales del logotipo y métodos de reproducción de alta calidad.

Formato: 21,59 x 27,94 cms.

Sustrato: Papel Bond.

Usos: Se usa para comunicados de uso interno y externo, como por ejemplo firma de convenios, decretos, resoluciones, contratos.

Tipografía

Dirección: Myriad Pro Regular, cuerpo 9.

Color: 60% de Pantone 296 U.

Web: Myriad Pro Bold, cuerpo 10.

Color: Pantone 296 U

Ubicación: A 1 cm. del borde lateral izquierdo y a 1 cm. del borde inferior de la hoja.

Duoc UC

Tamaño: 7,3 x 1,6 cms.

Color: Colores corporativos, aplicados en Pantone Solid Uncoated.

Ubicación: Se ubica al lado superior izquierdo a 1 cm. del borde lateral y superior de la hoja.

APLICACIÓN EN ELEMENTOS CORPORATIVOS

Papelería / Sobre americano



Formato: 23 x 10 cms.

Sustrato: Papel bond.

Usos: Se usa en conjunto con la hoja carta.

Tipografía

Dirección: Myriad Pro Regular, cuerpo 9.

Color: 60% de Pantone 296 U.

Web: Myriad Pro Regular, cuerpo 10.

Color: Pantone 296 U.

Ubicación: A 1 cm. del borde lateral izquierdo y a 1cm. del borde inferior de la hoja.

Duoc UC

Tamaño: 6,9 X 1,5 cms.

Color: Colores corporativos, aplicados en Pantone Solid Uncoated.

Ubicación: Se ubica al lado superior izquierdo a 1 cm. del borde superior y a 1 cm. del borde lateral.

APLICACIÓN EN ELEMENTOS CORPORATIVOS

Papelería / Sobre saco



Formato: 23 x 30 cms.

Sustrato: Papel bond.

Usos: Para la entrega de certificado, concentración de notas, etc.

Tipografía

Dirección: Myriad Pro Regular, cuerpo 10.

Color: 60% de Pantone 296 U.

Web: Myriad Bold, cuerpo 11.

Color: Pantone 296 U.

Ubicación: A 1 cm. del borde lateral izquierdo y a 1 cm. del borde inferior de la hoja.

Duoc UC

Tamaño: 7,7 x 1,7 cms.

Color: Colores corporativos, aplicados en Pantone Solid Uncoated.

Ubicación: Se ubica al lado superior izquierdo a 1cm. del borde superior y a 1 cm. del borde lateral.

APLICACIÓN EN ELEMENTOS CORPORATIVOS

Papelería / Sobre invitación



Formato: 17,5 x 17,5 cms.

Sustrato: Papel bond.

Usos: Se usa en conjunto con la invitación cuadrada, para los eventos correspondientes a los usos de la invitación.

Color: Colores corporativos, aplicados en Pantone Solid Uncoated.

Ubicación: Se ubica al lado superior izquierdo a 1 cm. del borde superior y a 1 cm. del borde lateral.

APLICACIÓN EN ELEMENTOS CORPORATIVOS

Papelería / Invitación cuadrada



Formato: 16 x 15 cms.

Sustrato: Couché opaco.

Usos: Se utiliza en conjunto con el sobre cuadrado para invitaciones a ceremonias.

Tipografía (*Se utiliza esta tipografía complementaria sólo en esta pieza gráfica).

Nombres: Adobe Garamond Pro Bold, cuerpo 10 en mayúsculas.

Cargos: Adobe Garamond Regular, cuerpo 8 en mayúsculas.

Textos: Adobe Garamond Regular, cuerpo 10, párrafo justificado a ambos lados y centrado en el formato.

Color: C0 M0 Y0 N100.

Duoc UC

Tamaño: 5,6 x 1,2 cms.

Color: Colores corporativos y de escuelas, aplicados en Pantone Solid Coated.

Ubicación: Se ubica centrado en la parte superior a 1 cm. del borde superior.

APLICACIÓN EN ELEMENTOS CORPORATIVOS

Papelería / Tarjeta de visita



Formato: 9 x 5,5 cms.

Sustrato: Opalina lisa 250 grs.

Terminación: Cuño seco en la marca, según corresponda.

Usos: Se utiliza para todos los colaboradores que cuenten con tarjeta de visita.

Tipografía

Nombre: Myriad Pro Bold Italic, cuerpo 9.

Color: Pantone 296 U.

Ubicación: A 2,11 cms del borde superior.

Cargo: Myriad Pro Regular, cuerpo 7.

Color: Pantone 296 U.

Dirección: Myriad Pro Regular, cuerpo 7.

Color: Pantone 296 U.

Web: Myriad Pro Bold, cuerpo 8.

Color: Pantone 296 U.

Ubicación: A 0,5 cm. del borde lateral izquierdo y a 0,47 cms. del borde inferior de la hoja.

Duoc UC

Tamaño: 4,4 x 1 cm.

Color: Colores corporativos, aplicados en Pantone Solid Uncoated.

Ubicación: Se ubica al lado superior izquierdo a 0,5 cms. del borde superior y a 0,5 cms. del borde lateral.

APLICACIÓN EN ELEMENTOS CORPORATIVOS

Papelería / Carpeta



Formato cerrado: 23 x 32 cms.

Formato extendido: 46 x 32 cms.

Sustrato: Papel couche opaco 250 grs.

Terminación: Laminado brillante en el tiro, bolsillo con troquel para tarjeta de presentación, plizado.

Usos: Se utiliza en conjunto con la hoja carta para entrega de documentos.

Tipografía

Título escuela: Myriad Pro Regular, cuerpo 34.

Listado escuelas: Myriad Pro Regular, cuerpo 9,6.

Título sede: Myriad Pro Regular, cuerpo 39,6.

Tamaño: 6,9 X 1,5 cms.

Subtítulo sede: Myriad Pro Semibold, cuerpo 7.

Direcciones: Myriad Pro Regular, cuerpo 7.

Color: 60% de Pantone 2965 C.

Duoc UC

Tiro

Lado derecho

Tamaño: 12,3 x 2,7 cms.

Color: Colores corporativos, aplicados en Pantone Solid Coated.

Ubicación: Se ubica a 2 cms. del borde lateral derecho y a 3 cms. del borde inferior.

Lado izquierdo

Tamaño: 10,7 x 2,2 cms.

Color: Colores corporativos, aplicados en Pantone Solid Coated.

Ubicación: Se ubica a 13 cms. del borde superior, a 6 cms. del borde lateral derecho, a 7 cms. del borde lateral izquierdo y a 17 cms. del borde inferior.

APLICACIÓN EN ELEMENTOS CORPORATIVOS

Papelería / Carpeta diploma



Formato cerrado: 30,5 x 41,5 cms.

Formato extendido: 62,5 x 30,5 cms.

Sustrato: Cartulina duplex reverso blanco 250 grs.

Terminación: Poli brillante en el tiro, bolsillo lateral, plizado.

Usos: Se utiliza solamente para la entrega de diplomas de nivel profesional, técnico de nivel superior y diplomados.

Tipografía: Myriad Pro Bold, cuerpo 37.

Color: Pantone 2965 C.

Duoc UC

Tiro

Lado derecho

Tamaño: 15,1 x 3,4 cms.

Color: Colores corporativos, aplicados en Pantone Solid Coated.

Ubicación: Se ubica a 3,4 cms. del borde lateral derecho y a 3,8 cms. del borde inferior.

Lado izquierdo

Tamaño: 10,9 x 2,4 cms.

Color: Colores corporativos, aplicados en Pantone Solid Coated.

Ubicación: Se ubica a 16,3 cms. del borde superior, a 9,5 cms. del borde lateral izquierdo, a 10 cms. del borde lateral derecho y a 22,7 cms. del borde inferior.

APLICACIÓN EN ELEMENTOS CORPORATIVOS

Papelería / Cuño seco

Duoc UC 

Se prepara un clissé (molde) en donde cada cuño tiene su contra parte (macho y hembra) la cual se usa para recibir la presión de cuño principal. Entremedio de ambos se coloca el papel.

Se utiliza en las tarjetas de visita y diplomas.

Duoc UC
Tarjeta de visita
Formato: 4,4 x 1 cms.
Sustrato: Cobre o acero.

Usos: Se utiliza en las tarjetas de visita.

Ubicación: Se ubica justo en la posición en donde está la marca Duoc UC, haciéndolo coincidir con la impresión.

Duoc UC
Diploma
Formato: 4 x 1,3 cms.
Sustrato: Cobre o acero.
Usos: Se utiliza en todos los diplomas otorgados por Duoc UC.

Ubicación: Se ubica al centro del diploma a 2,5 cms. del borde inferior en caso de los diplomas tamaño carta y a 4 cms. del borde inferior en los diplomas de mayor tamaño.

APLICACIÓN EN ELEMENTOS CORPORATIVOS

Bandera exterior y ceremonial



Bandera Exterior

Formato: Dependerá de la fachada de cada sede para determinar su tamaño, pero siempre se debe mantener la proporción de la bandera ceremonial.

Sustrato: Poliéster micro perforado.

Usos: Se utilizan en la parte superior de cada sede, sujetadas por un mástil.

Duoc UC

Color: Colores aplicados en cuatricromía.

Ubicación: Centrado en el formato.

Bandera Ceremonial

Formato: 150 x 100 cms.

Sustrato: Raso doble.

Usos: Se utiliza para las diversas ceremonias que la institución pueda tener, como por ejemplo: Ceremonias solemnes, institucionales, interinstitucionales, aniversarios. El orden de las banderas en las ceremonias es Duoc UC, Universidad Católica y Chile.

Duoc UC

Color: Colores aplicados en cuatricromía.

Ubicación: Centrado en el formato.

APLICACIÓN EN ELEMENTOS CORPORATIVOS

Tarjeta de ingreso



APLICACIÓN EN ELEMENTOS CORPORATIVOS

Firma mail



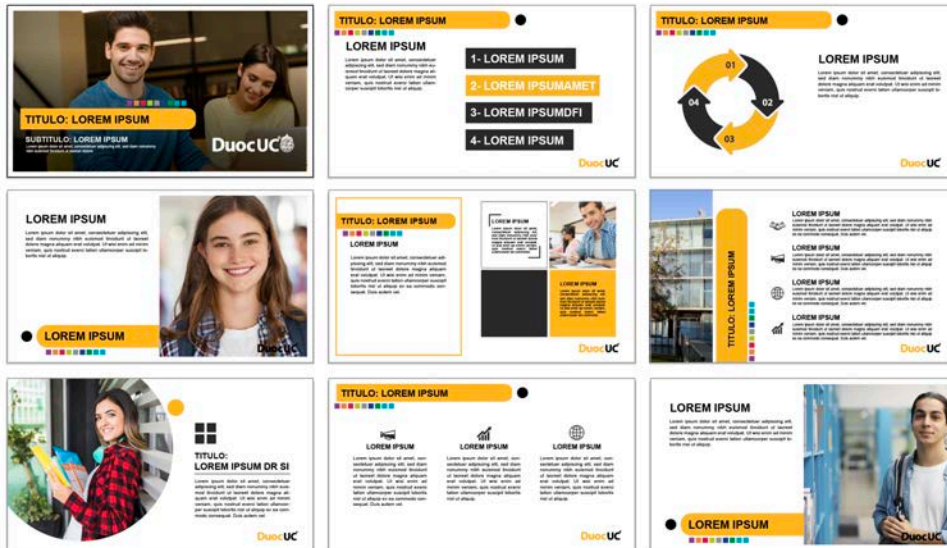
Es necesario contar con un pie de firma para poder fortalecer la identidad corporativa y transmitir la presencia de la marca en cada comunicación.

Incluye en pocas líneas y de forma automática: nombre, cargo, contacto, nombre sede, marca y redes sociales.

APLICACIÓN EN ELEMENTOS CORPORATIVOS

Presentaciones PPT Genérica

TIPO A



TIPO B



Una PPT corporativa describe nuestra identidad y nos ayuda a transmitir y fortalecer nuestra marca.

APLICACIÓN EN ELEMENTOS CORPORATIVOS

Presentaciones PPT escuelas

TIPO A



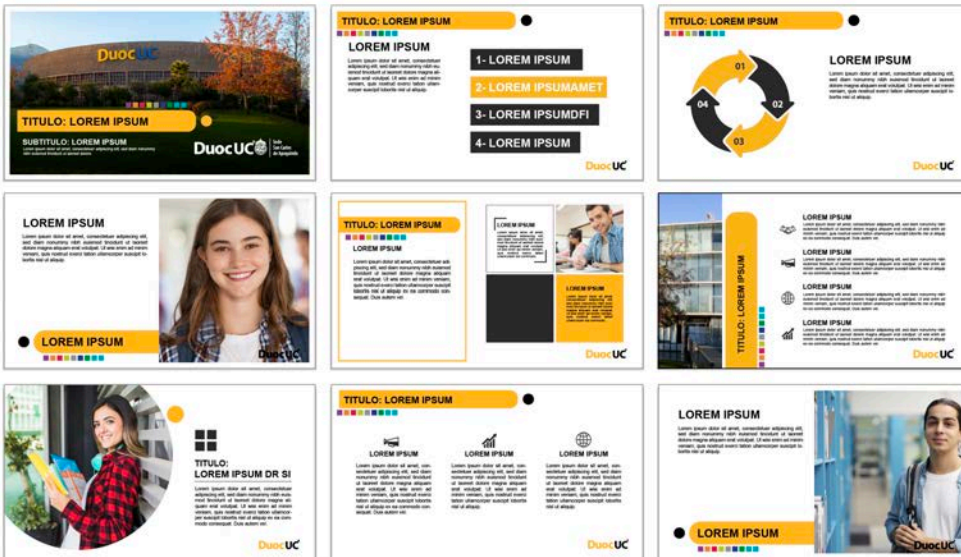
TIPO B



APLICACIÓN EN ELEMENTOS CORPORATIVOS

Presentaciones PPT Sedes

TIPO A

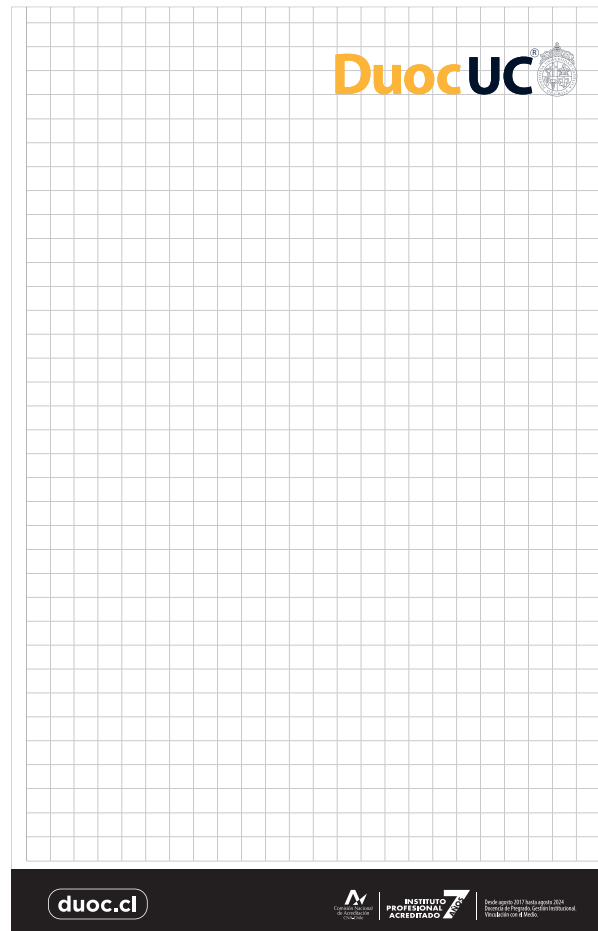


TIPO B



APLICACIONES DE BRANDING Y COBRANDING

Logo Duoc UC

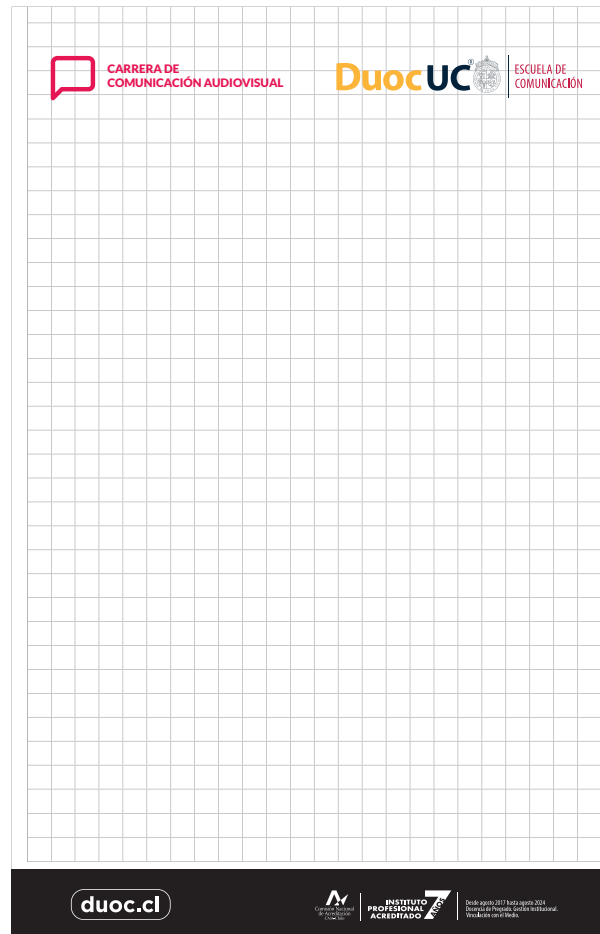
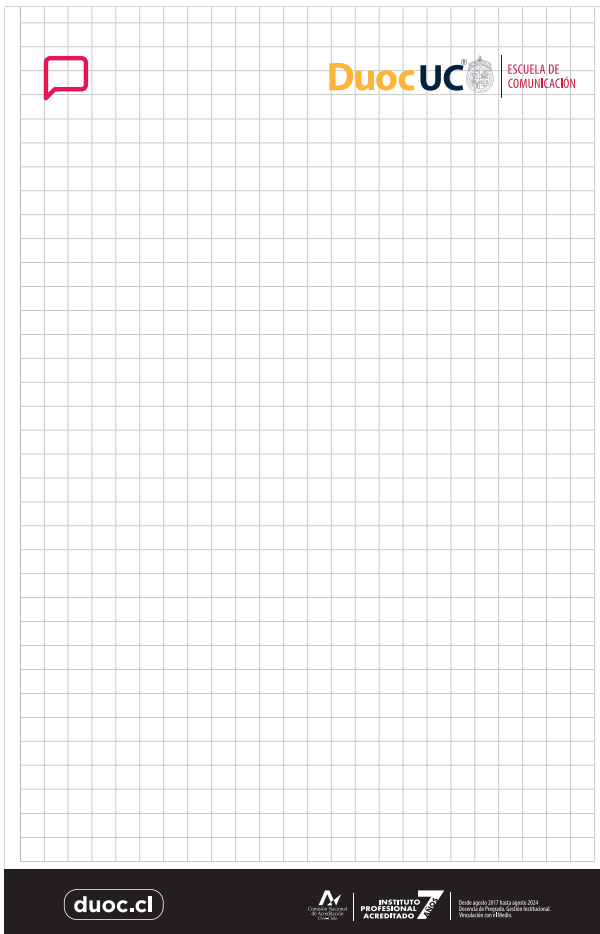


En todas sus aplicaciones, el logotipo de Duoc UC se ubica en el margen superior derecho.

APLICACIONES DE BRANDING Y COBRANDING

Logo escuela

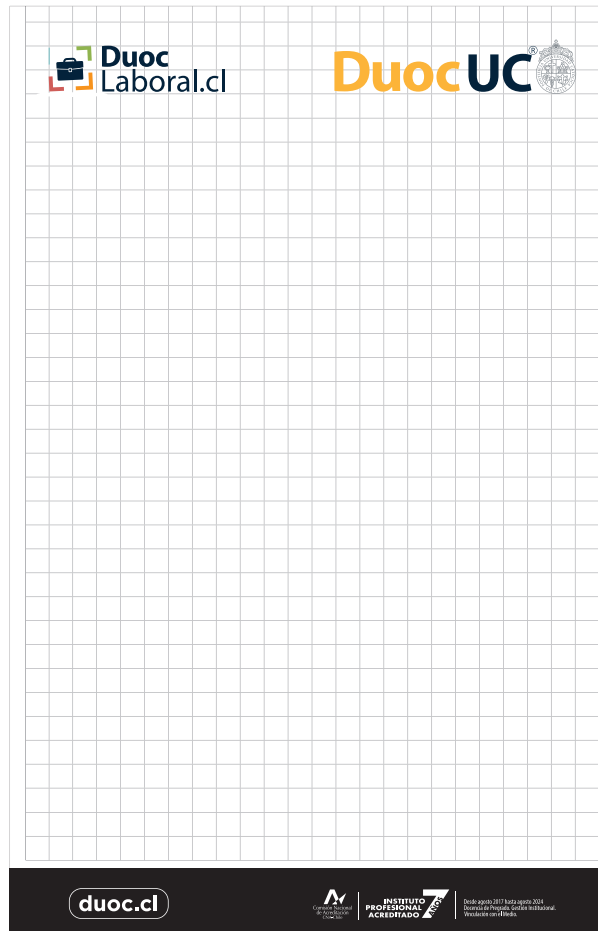
Logo escuela + carrera



.....
Cuando el logotipo de Duoc UC y una escuela tienen la misma importancia, ambos se enfrentan en el margen superior.

APLICACIONES DE BRANDING Y COBRANDING

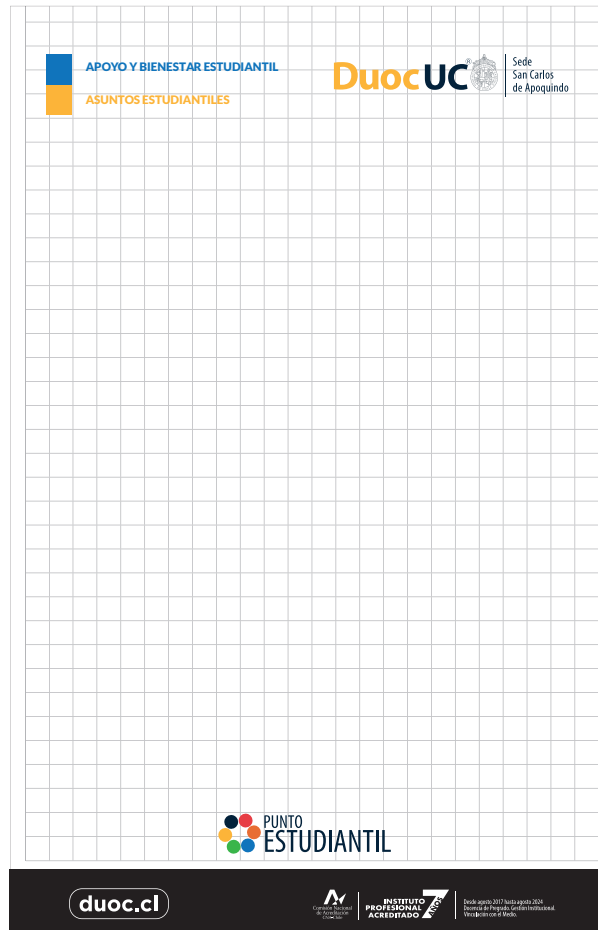
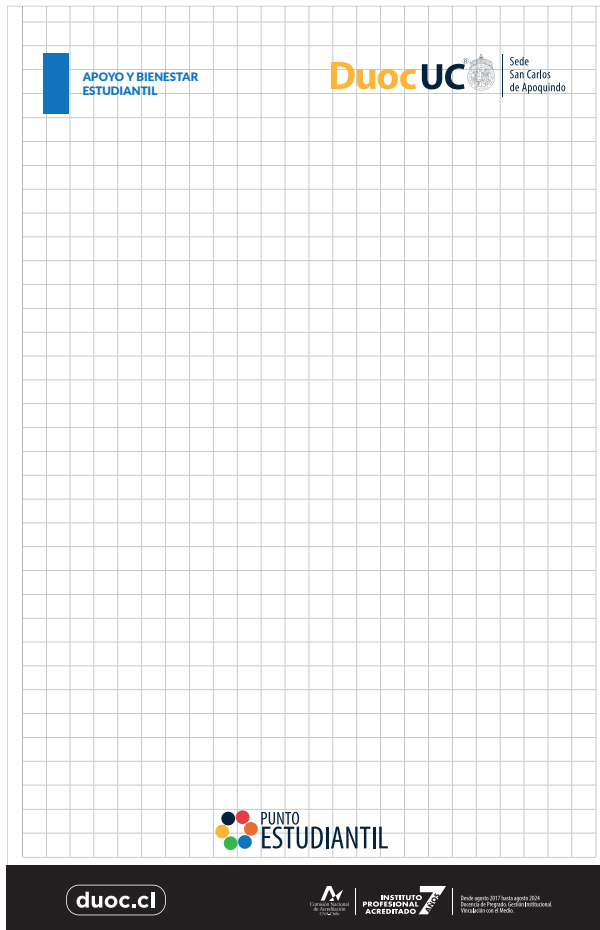
*Logo Duoc + logo identidad
o logo centro*



APLICACIONES DE BRANDING Y COBRANDING

Logo sede + servicio del Punto

Estudiantil

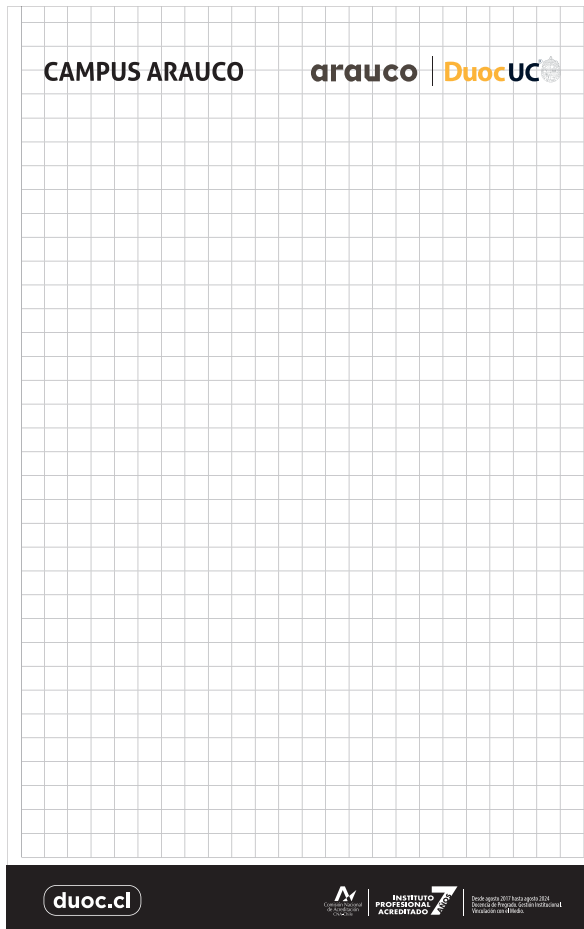


Logotipo de Duoc UC y los servicios de alumnos tienen la misma importancia, ambos se enfrentan en el margen superior. Como ya existe el logo de Duoc UC y sede, debemos omitir el del servicio a los alumnos, dejando solo el texto, así no duplicamos la marca que ya está presente.

Cuando hay dos servicios, ambos se enfrentan en el margen superior y el logo del Punto estudiantil, debe ir en el margen inferior de la gráfica.

APLICACIONES DE BRANDING Y COBRANDING

Logo Duoc UC + marca externa



En este caso, el logotipo de Duoc UC y la marca de cobranding tienen la misma importancia, por tanto ambos se enfrentan en el margen superior.

Al lado izquierdo se agrega el nombre del campus.

MERCHANDISING

Artículos en promoción / mochila saco



.....
Ejemplos de aplicación correcta de la marca en productos.
Con esto potenciamos aun más nuestra imagen corporativa.

MERCHANDISING

Artículos en promoción / bolsas de género





MERCHANDISING

Artículos en promoción / gorro



Logo en negativo sobre fondo oscuro



Logo en positivo sobre fondo blanco



Logo con sus colores corporativos sobre fondo blanco

MERCHANDISING

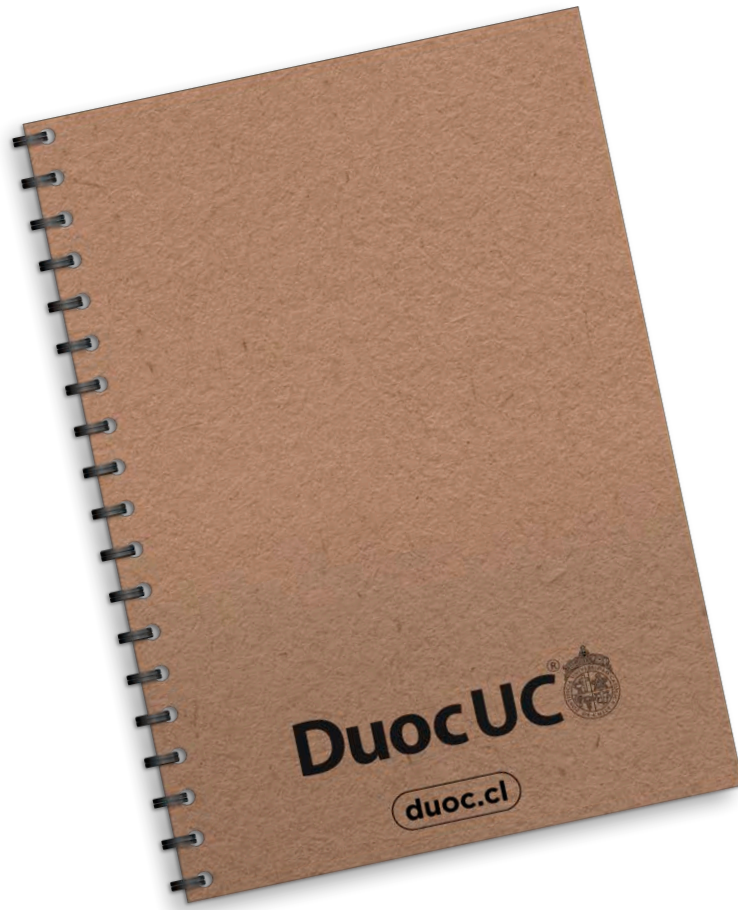
Artículos en promoción / tazones





MERCHANDISING

Artículos en promoción / cuaderno y lápices



MERCHANDISING

Artículos en promoción / banderines



MERCHANDISING

Ropa



Polera parte delantera
Tamaño logotipo: 5 cms. de ancho



Polera parte trasera
Tamaño logotipo: 17 cms. de ancho



Para la aplicación de la marca Duoc UC bordada, se han definido las siguientes medidas.

En la parte delantera se elimina el isotipo, debido a la complejidad y cantidad de elementos de éste, lo que dificulta su reproducción bajo esta técnica.

MERCHANDISING

Ropa



Para las poleras está permitido dos alternativas para utilizar logo de escuela o nombre de escuela + carrera.

- 1- Logo solo de la escuela.
- 2- Logo Duoc UC, coservando el área de reserva + texto de la escuela + nombre de la carrera.

MERCHANDISING

Ropa



* Escuelas

N° 43



N° 32



N° 37



N° 53



N° 34



N° 6



N° 18



N° 33



N° 9



Una de las aplicaciones correctas de la firma para escuelas en las poleras es: fondo de color * y texto en blanco.

En la escuela de Diseño, la aplicación es en negativo, es decir se aplica el color negro en los textos.

Si las poleras son estampadas, conservan el isotipo de la Pontificia Universidad Católica. Si van bordadas se elimina el isotipo.

MERCHANDISING

Ropa



Para las poleras están permitidas dos alternativas para utilizar logo de escuela o nombre de escuela + carrera.

- 1- Logo solo de la escuela.
- 2- Logo Duoc UC, conservando el área de reserva + texto de la escuela + nombre de la carrera.



MERCHANDISING

Vehículos



03

GUÍAS DE COMUNICACIÓN

Aplicaciones Impresas 61 pág.

- / Plantillas afiches
- / Ejemplo uso correcto de la marca en los afiches
- / Plantillas vía pública / carteles publicitarios

Aplicaciones Digitales 64 pág.

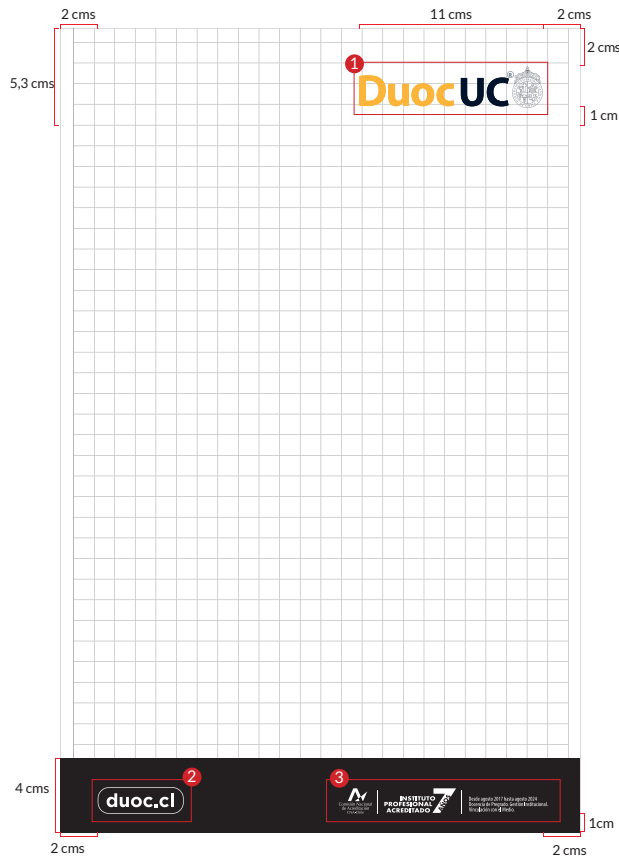
- / Plantillas mailing / uso correcto
- / Ejemplos tipo de mailing
- / Plantillas post instagram - facebook / uso correcto
- / Ejemplos post instagram y facebook
- / Plantillas post storie / uso correcto
- / Ejemplos post storie

Aplicaciones Multimedia 73 pág.

- / Plantilla LCD / uso correcto
- / Ejemplos LCD

APLICACIONES IMPRESAS

Plantillas afiches



Ejemplos de header



Las plantillas nos ayudan a unificar, ordenar y hacer uso correcto de la marca. Nos permite ubicar en forma exacta los elementos como: logotipo en la esquina superior derecha del área gráfica y un pie de página donde debe estar siempre presente nuestro sitio web (2) y acreditación (3).

Esta norma aplica para todos los formatos impresos, cuya jerarquía es como se muestra.

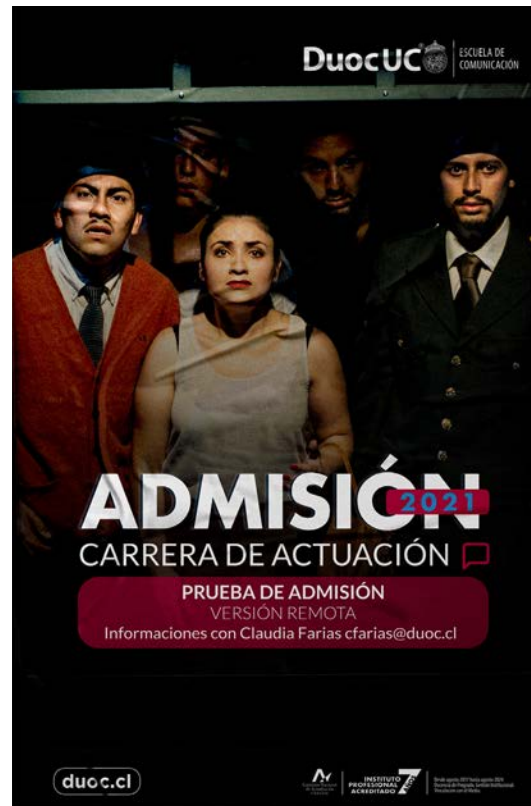
Considerar las aplicaciones del logo positivo o negativo si es necesario. Si se aplica en negativo, debe haber un contraste. Se utiliza un gradiente de color negro para que el logo sea legible (ejemplo).

Recordar que el logo no debe ir directamente en la imagen.

Los ejemplos que se muestran son las distintas variables que pueden ocurrir en el momento que se arma un afiche según contenido. La posición correcta de los logos es: la distancia A es el espacio margen que se debe considerar, ambas deben ser iguales; la distancia B es el espacio que debe tener el logo Duoc UC, es donde siempre debe ir nuestra marca; la distancia C es el espacio de resguardo que se debe considerar; el espacio D es donde deben ir las imágenes, sellos o textos referente al contenido; la distancia E es el alto que tiene la header con algún texto.

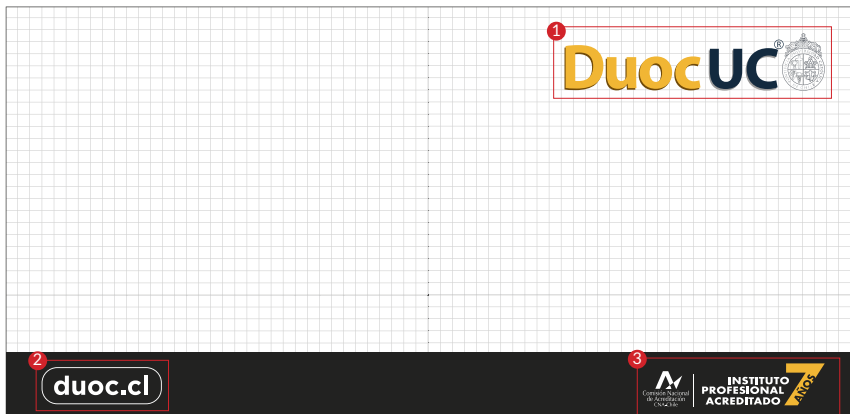
APLICACIONES IMPRESAS

Ejemplos de usos correctos de la marca



APLICACIONES IMPRESAS

Plantillas vía pública / carteles publicitarios



ejemplo

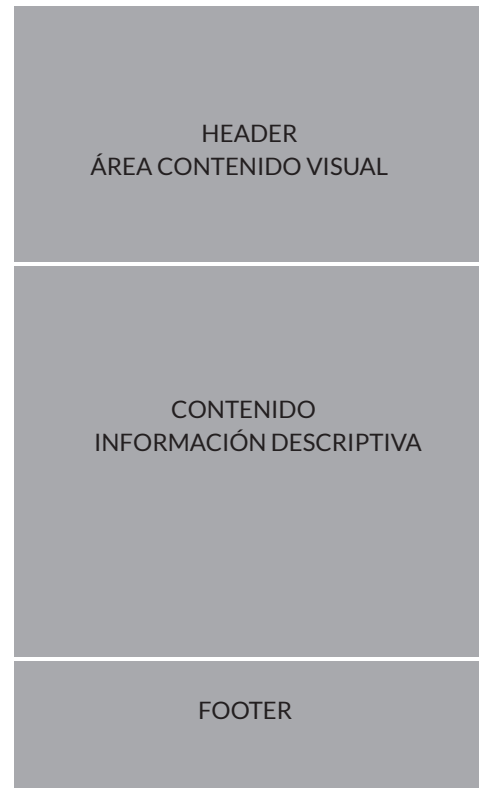
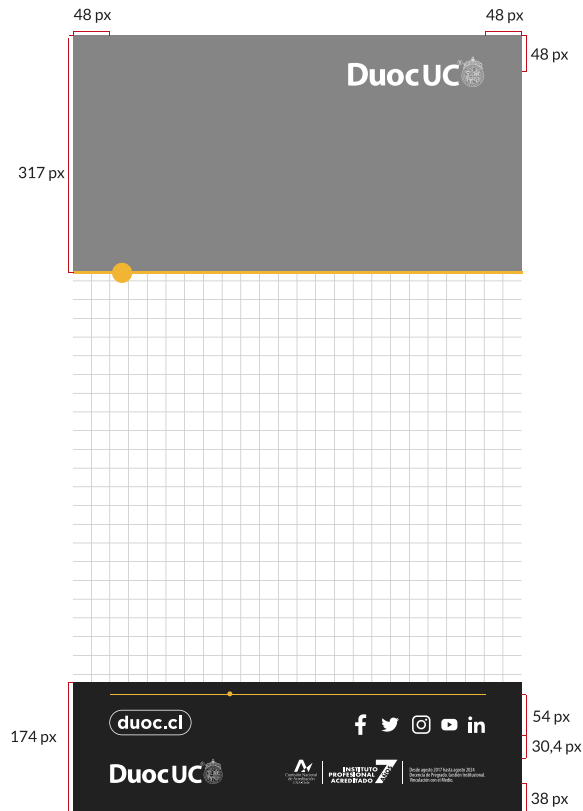


Esta pieza de vía pública debe contar siempre con 3 elementos esenciales: logotipo, página web y acreditación y tener presente el uso restringido del logotipo si el fondo es blanco. Esto ayudará a tener legibilidad a distancia.

También tener en cuenta que este tipo de soporte solo cuenta con 5 a 10 segundos para hacerse notar, de modo que el mensaje debe ser conciso.

APLICACIONES DIGITALES

Plantillas mailing / uso correcto



ejemplo



Estas plantillas cumplen la función de ubicar en forma correcta los elementos y espacios que se deben respetar.

1- **Header:** El logotipo se ubicará en la esquina superior derecha del área gráfica, respetando su área de resguardo. También se utiliza este espacio para reforzar la

comunicación con imágenes (fotografía) referentes al tema. *Ver lenguaje fotográfico.

2- **Contenido:** Acá es donde va la información que se quiere comunicar: título, bajada, descripción. Las tipografías que se deben ocupar son la “Merriweather” para los llamados a

la acción, debe ir en alta, y la “Lato” que es para las bajadas de texto.

3- **Footer:** Espacio donde va información institucional. Logotipo Duoc UC, sitio web, logotipo de acreditación, íconos redes sociales.

APLICACIONES DIGITALES

Ejemplos tipos de mailing

1

1er ENCUENTRO "EXPERIENCIAS EN INNOVACIÓN"

Celebremos la **creatividad e innovación** en Varas.

Te invitamos a compartir y conocer tres interesantes proyectos que se están desarrollando en Duoc UC. Además podrás participar de un entretenido concurso en vivo. ¡Sortearemos dos tablets!

Programa:

- 11:30 hrs. Bienvenida
- 11:35 hrs. Viliu games
- 11:50 hrs. Conexión
- 12:05 hrs. Hotel virtual
- 12:20 hrs. Concurso
- 12:25 hrs. Cierre

Miércoles 21 de abril | 11:30 hrs. | por el canal de Youtube de la Sede.

[ÚNETE A LA ACTIVIDAD AQUÍ >](#)

duoc.cl | f | t | i | in

DuocUC | INSTITUCIÓN PROFESIONAL DE AVANCE TECNOLÓGICO 7 | INNOVACIÓN & EMPRENDIMIENTO | VARAS

2

ACTUALIZA tus datos de contacto

Queremos mantenernos conectados contigo, pero para eso necesitamos tener tus datos actualizados.

Sigue estos pasos y actualiza tus datos:

- 1** Ingresar a tu Portal Vive Duoc con tu usuario y contraseña.
- 2** Ir a la sección Solicitudes, seleccionar categoría: **Académico** y servicio: Actualización de datos personales.
- 3** En comentarios, indicamos tu correo y número actualizado.
- 4** Presiona continuar y enviar, ¡y listo!

[ACTUALIZA TUS DATOS PINCHANDO ACÁ >](#)

Atentamente, tus coordinadores y coordinadoras de carrera.

duoc.cl | f | t | i | in

DuocUC | INSTITUCIÓN PROFESIONAL DE AVANCE TECNOLÓGICO 7

3

CONVERSATORIO

MITOS Y LEYENDAS DE TURISMO DE AVENTURA CON DOCENTES, ALUMNOS Y TITULADOS

Conservatorio de las expectativas versus la realidad de la carrera. Conoce la malla de Carrera de Turismo de Aventura junto con las competencias que se entregan, se abordará el que hacer de la carrera, entre anécdotas, comentarios y risas.

Participan docentes de la carrera, alumnos y ex alumnos para mostrar y dar a conocer a los estudiantes del Liceo Bicentenario, las bondades y los desafíos de la carrera.

Jueves 17 de junio | 10:00 hrs.

Sede Padre Alonso de Ovalle

Organizan Carrera de Turismo de Aventura y Liceo Bicentenario de Linares.

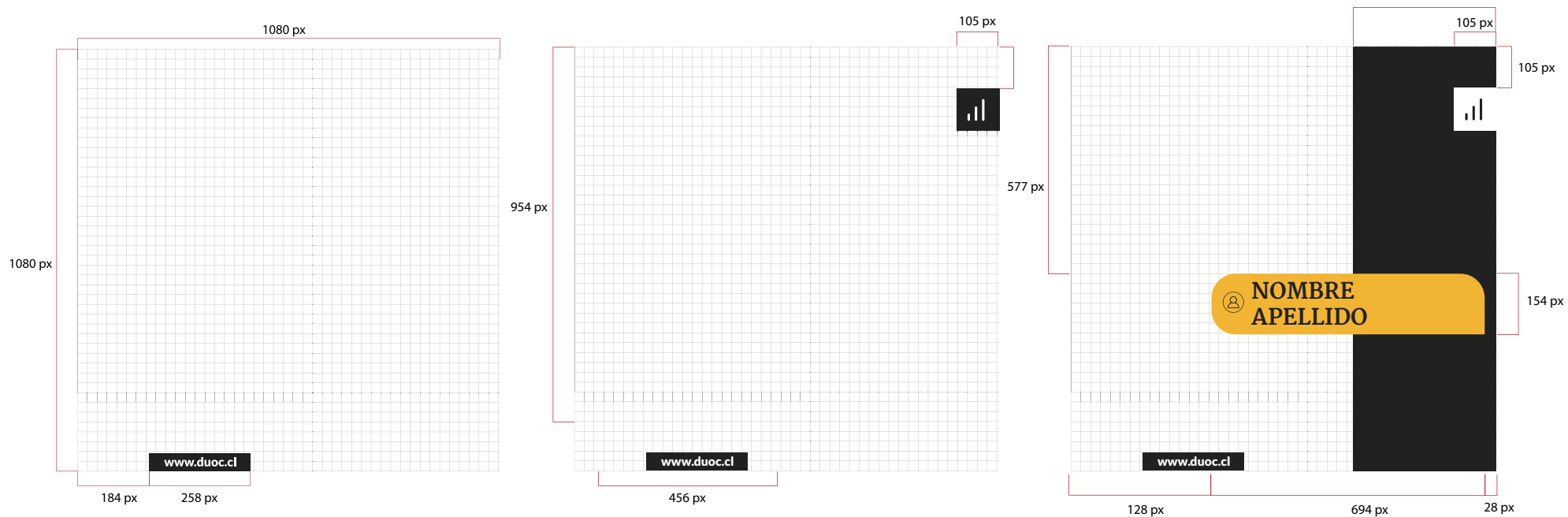
duoc.cl | f | t | i | in

DuocUC | INSTITUCIÓN PROFESIONAL DE AVANCE TECNOLÓGICO 7

Estos ejemplos muestran cómo se trabajan las piezas de mailing, cuando hay una campaña (1, 2 y 3) y cuando está presente la escuela (4).

APLICACIONES DIGITALES

Plantilla post instagram - facebook / uso correcto



Vida estudiantil, Noticias y citas, Comunicados Institucionales, Campañas, Charlas, convocatorias, actividades y eventos

Charlas, convocatorias, actividades, eventos escuelas

Entrevistas y presentación equipo

Las plantillas para RRSS están creadas con el fin de mantener una identidad coherente con nuestra marca en estas plataformas. Las únicas medidas que utilizamos son 1080 x 1080 px.

Deben estar presentes los colores corporativos, colores esucelas e iconografía (cuando sea necesario) y siempre debe ir nuestra dirección web.

Contamos con 6 tipos de clasificación que dependen del

contenido del posteo.

Recordar que las tipografías que son permitidas las encontrarás en la página 18.

1-Vida estudiantil: fotos que muestran a nuestra comunidad.

2-Noticias y citas: imágenes + llamado a la acción, deben ir con la tipografía "Merriweather".

3-Entrevistas y presentación equipo: foto persona +

nombre y cargo (texto reducido).

4-Comunicados institucionales: texto de anuncio hacia la comunidad, informaciones importantes.

5-Charlas, convocatorias, actividades, talleres, eventos corporativos: fotos + llamado a la acción + fecha.

6-Campañas: imagen campaña, flexibilidad en las tipografías, y no se ocupa filtro. Sí debe estar siempre presente la dirección web de la institución.

APLICACIONES DIGITALES

Ejemplos post instagram y facebook



Vida estudiantil



Noticias y citas



Comunicados Institucionales

SE RECOMIENDA PERSONAS REALES

Las imágenes que contienen personas suelen tener un 53% más de interacción, ya que permiten a los usuarios identificarse con ellas y generar una relación empática con la marca.

20% DE TEXTO

Normativa de Facebook Ads. Es el espacio para los textos promocionales en Facebook. Además, es el contenido que recibe mejor puntuación en el algoritmo.

APLICACIONES DIGITALES

Ejemplos post instagram y facebook



Campañas



Entrevistas y presentación equipo



Charlas, convocatorias, actividades, eventos

APLICACIONES DIGITALES

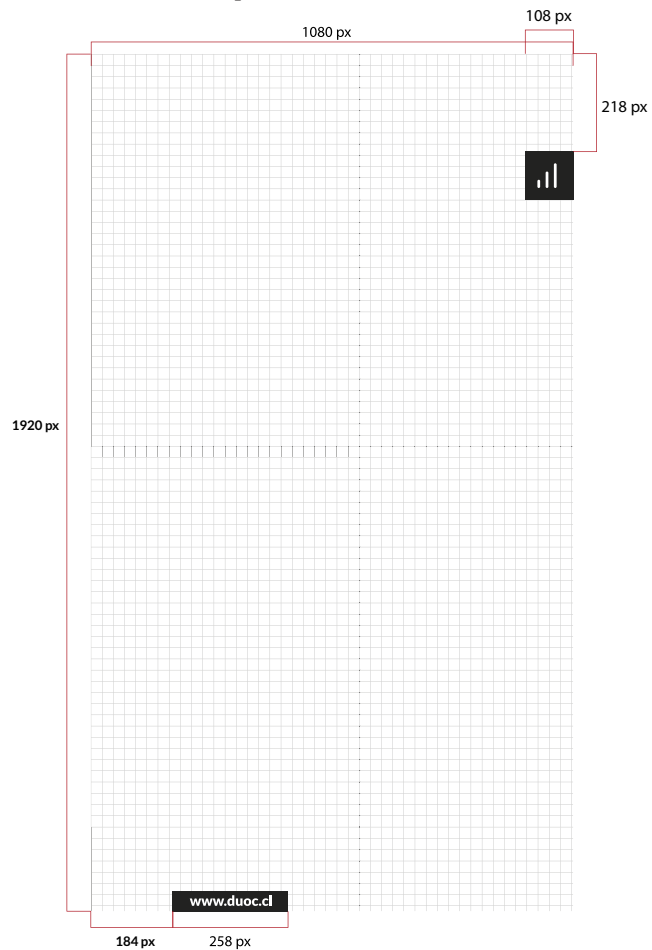
Ejemplos post instagram y facebook



Charlas, convocatorias, actividades, eventos - Escuelas

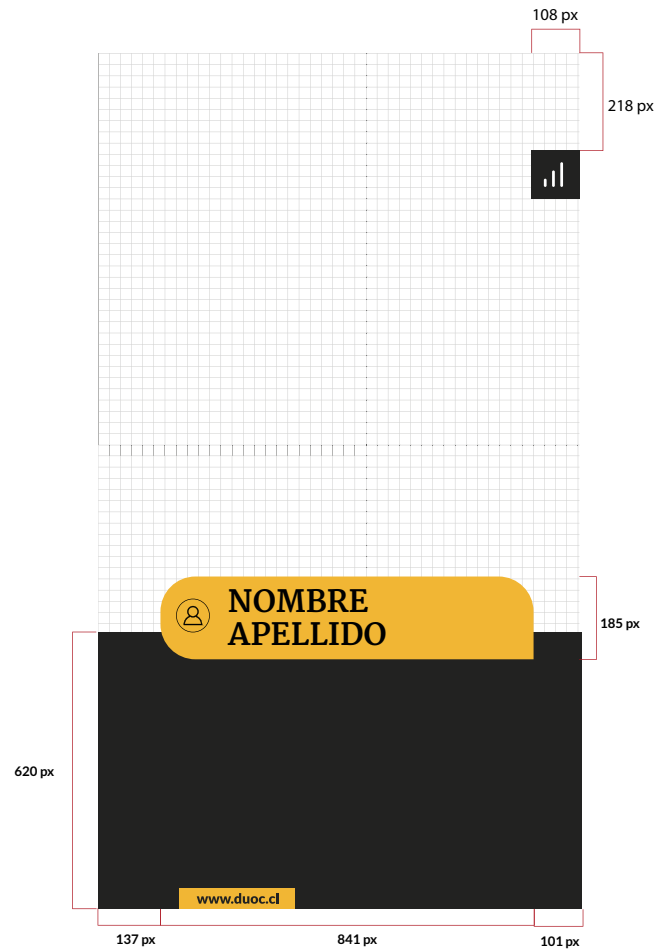
APLICACIONES DIGITALES

Plantilla post storie / uso correcto

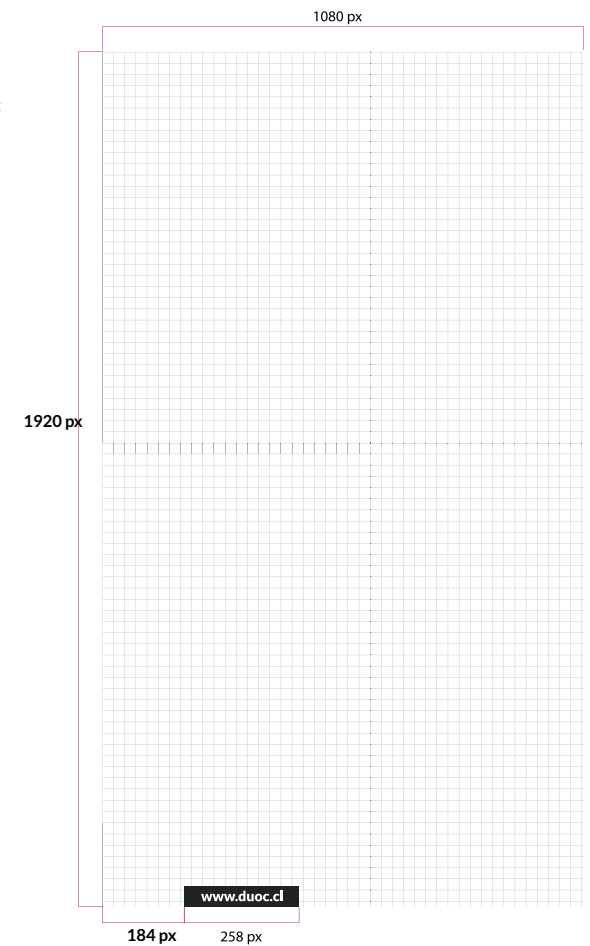


Charlas, convocatorias, actividades, eventos escuelas

Al igual que los post, contamos con 5 tipos de clasificación, las cuales se arman según las grillas y su tamaño es de 1080 x 1920 px.



Entrevistas y presentación equipo



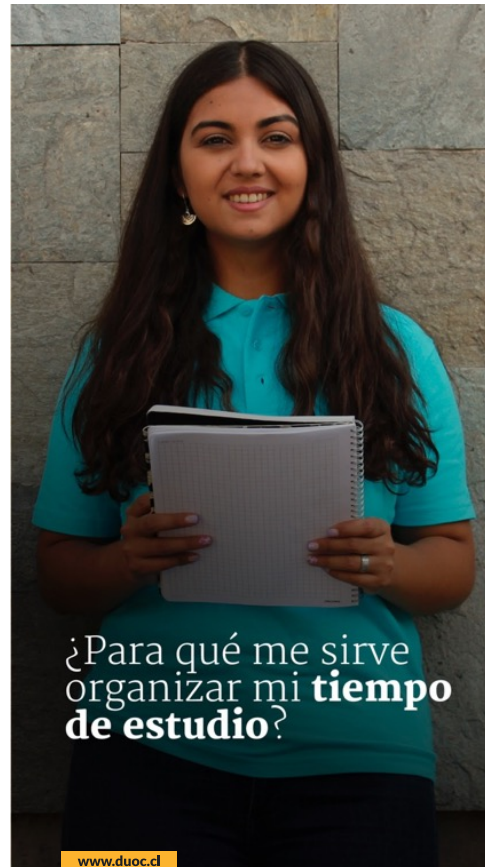
Vida estudiantil, Noticias y citas, Comunicados Institucionales, Campañas, Charlas, convocatorias, actividades y eventos

APLICACIONES DIGITALES

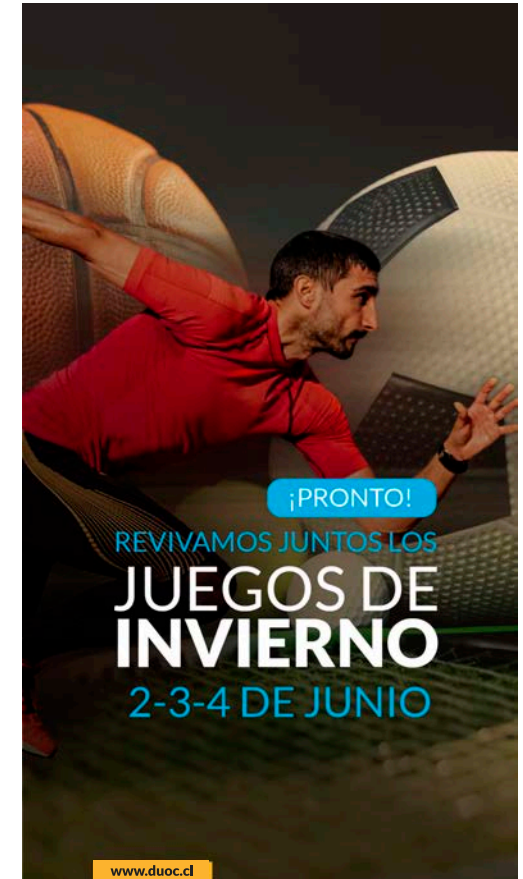
Ejemplos post storie



Vida estudiantil



Noticias y citas



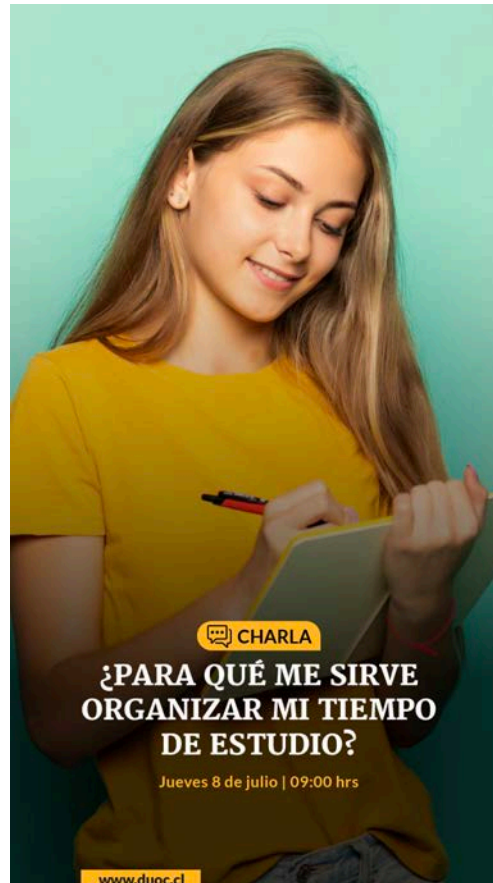
Campañas

APLICACIONES DIGITALES

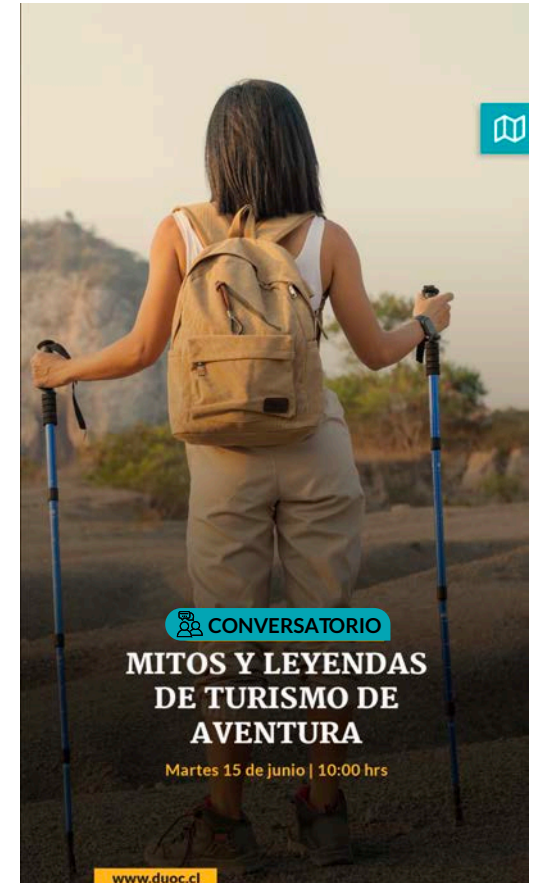
Ejemplos post storie



Entrevistas y presentación equipo



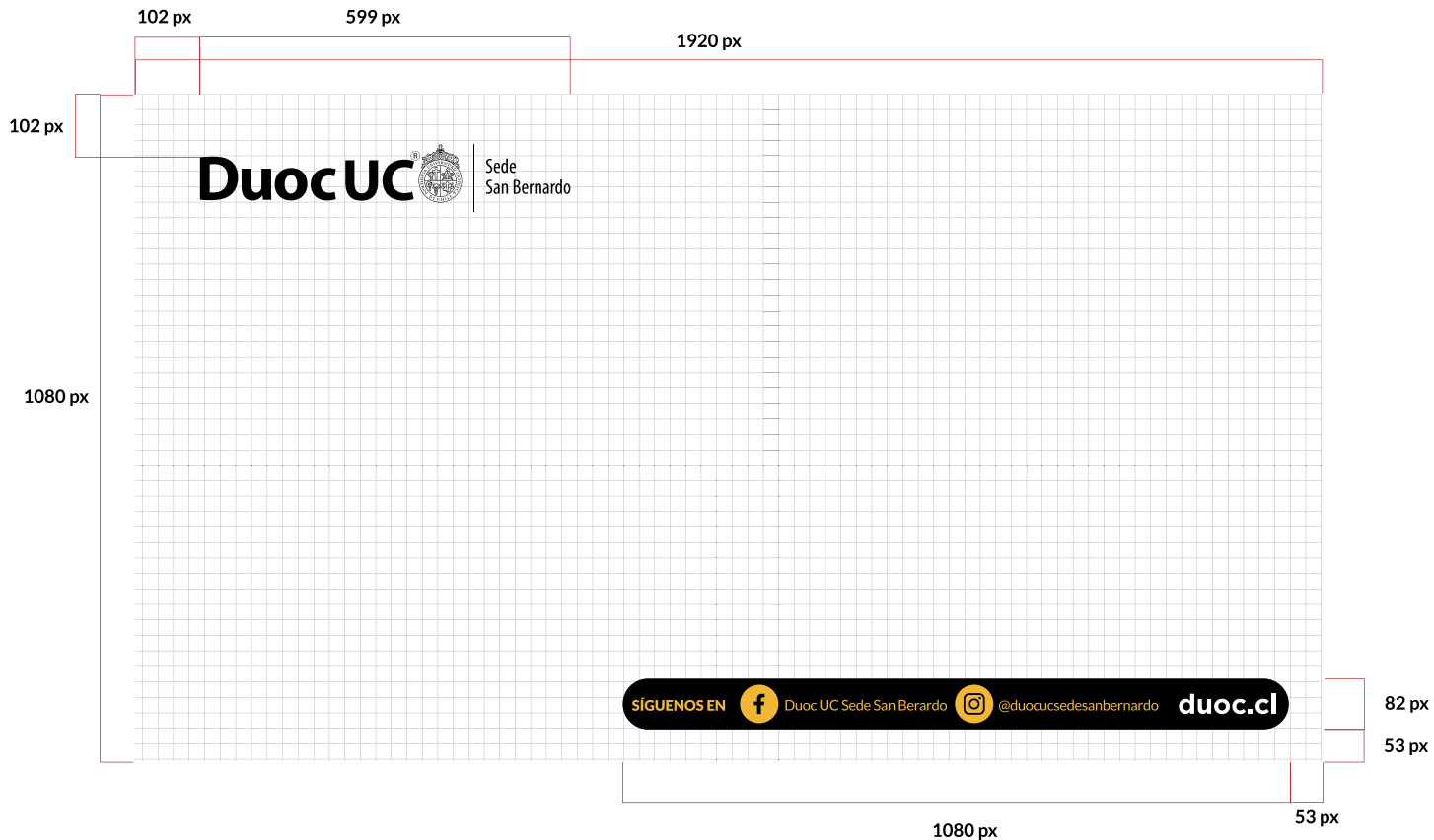
Charlas, convocatorias, actividades, eventos



Charlas, convocatorias, actividades, eventos - Escuelas

APLICACIONES MULTIMEDIA

Plantilla LCD / uso correcto



La plantilla para LCD muestra la ubicación correcta de los elementos en esta pieza. Debe estar presente el logo, RRSS de la escuela o de Duoc UC y el sitio web.

APLICACIONES MULTIMEDIA

Ejemplos LCD



Genérico



Escuela



MANUAL DE IMAGEN CORPORATIVA